



# The economics of human potential

The return on investment in childhood care prevention

2021 – 2022



ITALIAN ↔ ENGLISH

Simultaneous Interpretation

A seguito del successo delle scorse edizioni dell'evento: "Dalla gravidanza all'adolescenza all'età adulta", ecco ora una **linea didattica approfondita** costituita da una serie di eventi fra loro correlati dal fil rouge della linea di sviluppo.

Ci sono sorprendenti evidenze che diverse patologie fra le più impattanti sulla spesa sanitaria (cardiache, autoimmuni, gastroenteriche, psichiche) abbiano una **radice patogenetica, intrinseca e comune**, nelle fasi iniziali dello sviluppo. I primi mille giorni di vita, infatti, lasciano un'impronta plastica, epigenetica, oltre che nel nostro cervello, anche in ogni cellula del nostro organismo.

Si affaccia, quindi, **una nuova medicina evidence based** fondata su un intervento organico e mirato nei primi mille giorni di vita: una medicina non più basata sulla cura o sulla prevenzione della singola patologia, ma sulla radice ontogenetica dello sviluppo individuale.

Esperti economisti di fama mondiale, tra cui il premio Nobel James Hackman, ci illustreranno come un investimento di impatto sulle prime fasi di vita generi un **ritorno economico stupefacente**.

Occuparsi di un bambino nella prima infanzia vuol dire, secondo le ricerche, non solo diminuire la probabilità che da adulto sviluppi un infarto, un cancro, una malattia psichiatrica e via dicendo, ma anche fare in modo che abbia meno incidenti e accessi in pronto soccorso e possa, invece, aumentare sensibilmente il suo potenziale umano, relazionale, lavorativo e produttivo.

In questo complicato momento sanitario umano abbiamo la responsabilità di investire su questa risorsa per le generazioni future.

23 settembre 2021

# ***Alla nascita abbiamo già qualche miliardo di anni***

***La peculiarità evolutiva del Cervello e dell'animo dell'homo Sapiens:  
i risvolti nella clinica***



In questo corso analizzeremo, dal punto di vista evolutivo, alcune importanti caratteristiche dei **neonati dell'Homo Sapiens Sapiens**, frutto di milioni di anni di evoluzione, che incidono sullo sviluppo e la vita psichica adulta.

Quali sono le **caratteristiche peculiari che distinguono il cervello, la psiche e il sistema nervoso dell'essere umano da quello degli altri animali?**

Da un lato, come specie, siamo molto simili alle altre scimmie antropomorfe: infatti, abbiamo meno del 2% del DNA differente da quello degli scimpanzé. Dall'altro, la complessità della nostra vita emotiva, culturale e mentale non ha eguali nelle altre specie viventi.

Analizzando il sistema evolutivo nel suo complesso e attraverso il confronto con le altre specie (neuroetologia), ci occuperemo, in una nuova prospettiva, di concetti appartenenti alla Psicoanalisi rivisitati alla luce delle nuove conoscenze neurobiologiche: energia psichica-neurale, movimenti del corpo e movimenti psichici, istinti e pulsioni, individui esterni e oggetti interni.

Questo corso ha lo scopo di fornire le basi fisiologiche e psichiche utili sia per comprendere meglio la clinica dei nostri pazienti, sia per poter disporre di una visuale più ampia e completa degli argomenti che verranno trattati nei corsi successivi.

23 settembre 2021

8.30-8.45 **Registrazione Partecipanti**

8.45-9.00 **Introduzione ai lavori**

9.00-9.40

**Una testimonianza**  
**Una madre con difficoltà ad allattare**

Jimena GARCIA

9.40-11.00

**Di che materia è fatta la psiche?**

Dott. Orlando UCCELLINI – Discussant Prof. Dott. Antonio PIGNATTO

11.00 – 11.15 - Pausa caffè

11.15 -13.30

**Un neonato ha qualche miliardo di anni**  
**Le peculiarità evolutive del cucciolo di Homo**  
**Sapiens Sapiens - risvolti clinici**

Dott. Orlando UCCELLINI – Discussant Prof. Dott. Antonio PIGNATTO

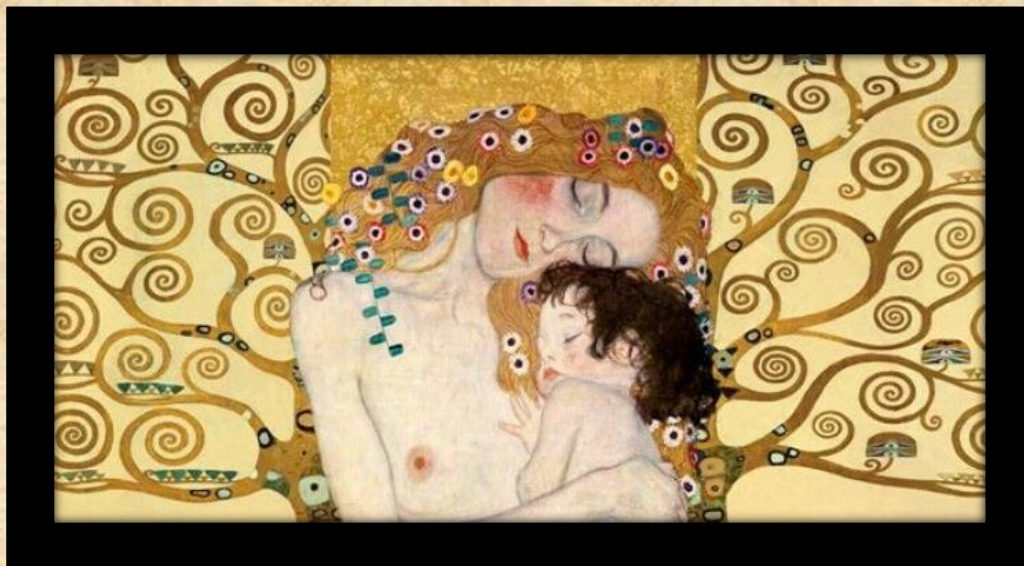
13.30

**Discussione, spunti di riflessione e focus sul prossimo incontro**

9 ottobre 2021

# Gravidanza e diade madre-bambino

*Fasi precoci, linea di sviluppo e malattia psichica 1*



Questo corso analizza la linea di sviluppo dell'individuo a partire dalla gravidanza e come le alterazioni della stessa possano portare a una patologia psichica nell'infanzia, nell'adolescenza o in età adulta riservando la trattazione della parte relativa alle malattie organiche a un corso successivo.

La trattazione sottolineerà, inoltre, quanto sia fondamentale **occuparsi del funzionamento della diade "caregiver-bambino"** fin dalla gravidanza. Il famoso enunciato di D. Winnicott "*Non esiste un bambino senza una madre*" è oggi grandemente rinforzato dal nuovo paradigma della "*two-person-neuroscience*" (R. Feldman), dalle neuroscienze affettive e dagli studi di follow up, ormai ventennali, sull'attachment e sulla relazione sincronica microfilmata a 3-4 mesi di vita.

Saranno trattati i temi della genitorialità, delle situazioni traumatiche come le nascite pretermine e i lutti precoci, dell'epigenetica in gravidanza, dell'integrazione di neuroscienze e psicoanalisi per quanto riguarda la diade, nonché di alcuni fattori di rischio come la presenza di una patologia psichiatrica in famiglia.

Avremo anche l'onore di conoscere il pensiero di importanti relatori che dedicano da vari decenni la loro carriera professionale a tali tematiche.

09 ottobre 2021

8.30-8.45 **Registrazione Partecipanti**

8.45-9.00 **Introduzione ai lavori**

9.00-10.00

**Bodybrainmind: come viene a costruirsi la mente.  
Nella perinatalità, dal feto in relazione con la madre**

Prof. Antonio IMBASCIATI - Prof.ssa Loredana CENA

10.00-11.00

**Epigenetica, gravidanza e relazioni precoci**

Dott.ssa Claudia SPADAZZI

11.00 - 11.15 Pausa caffè

11.15-12.00

**Il neonato pretermine: le realtà psichiche senza tempo  
nel corpo dei figli e nell'animo dei genitori**

Esempi clinici di bambini e adolescenti

Dott. Andrea BENLODI

12.00-12.45

**Non esistono solo neonati pretermine, ma anche genitori pretermine**

Dott. Michele CAVALLERI

12.45 - 13.30 Pausa pranzo

13.30-14.30

**Una gravidanza dopo un lutto: l'incidenza di un lutto gravidico  
o perinatale sui figli nati successivamente**

Dott. Andrea BENLODI

14.30-15.15

**Depressione perinatale, trauma e fragilità genitoriale**

Prof. Dott. Antonio NETTUNO

15.15 - 16.00

**Il supporto psicologico nella morte perinatale:  
efficacia e limiti in ambito nosocomiale**

Prof. Dott. Antonio PIGNATTO

16.00-16.15 Pausa caffè

16.15-17.15

**Fantasie genitoriali precoci e psicopatologia nei figli:  
i sogni non sognati e la funzione simbolizzante**

Dott. Marco DE COPPI

17.15-18.00

**Essere mamma oggi**

Dott.ssa Silvia CORBELLA

18.00-18.45

**Il disturbo psichico del genitore attraverso lo sguardo del bambino**

Dott.ssa Francesca TASSELLI

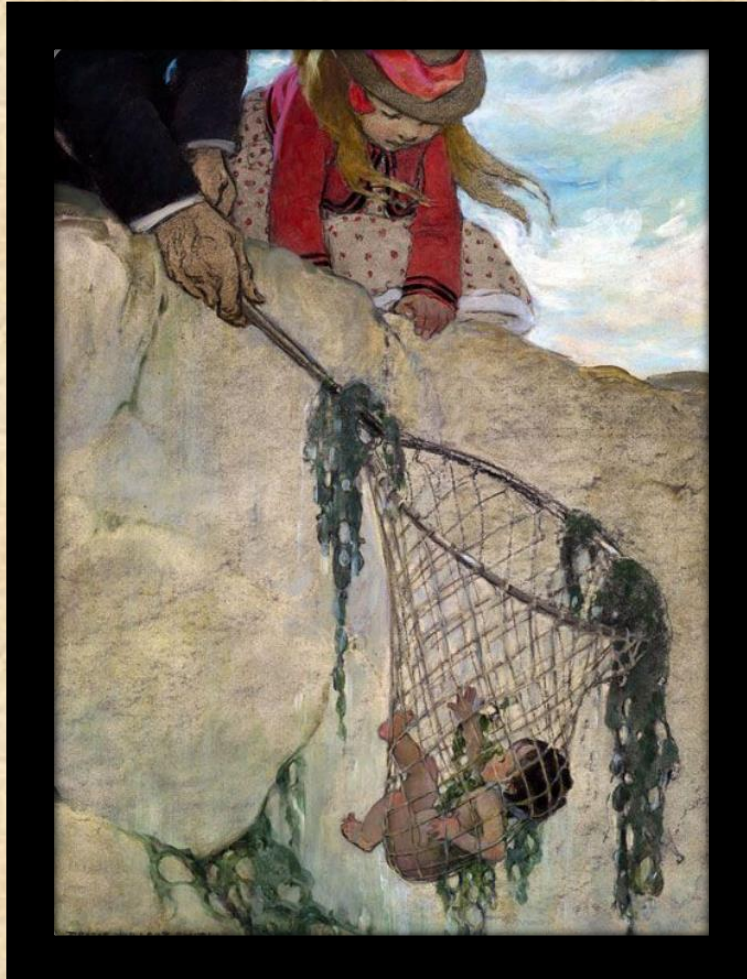
18.45

**Discussione, spunti di riflessione e focus sul prossimo incontro**

28 ottobre 2021

# Privazione, abbandono e malattia

*Fasi precoci, linea di sviluppo e malattia psichica 2*



Quanto le esperienze di abbandono, privazione o traumi possono incidere sia sullo sviluppo psichico, sia sull'organizzazione e sullo sviluppo cerebrale?

Questo corso sottolineerà quanto sia profonda l'impronta **sia organica, sull'organizzazione del tessuto cerebrale, sia psichica** delle prime esperienze di vita. Le scoperte degli ultimi 15 anni relative allo sviluppo del "connettoma", gli studi sull'organizzazione cerebrale dei bambini istituzionalizzati fortemente deprivati, e quelli relativi all'incidenza delle *Adverse Childhood Experience* sulla linea di sviluppo sono illuminanti in tal senso.

L'esperienza di relatori che si dedicano a questo settore da decenni rinforzerà la **nostra consapevolezza sia delle immense possibilità dell'intervento precoce**, soprattutto **sui fattori traumatici e di deprivazione, sia sulla necessità di limitare i possibili danni** che alcune organizzazioni, modi di pensare e procedure operative possono arrecare ai singoli e alla collettività.



28 ottobre 2021

8.30-8.45 **Registrazione Partecipanti**

8.45-9.00 **Introduzione ai lavori**

9.00-10.00

**L'evoluzione del cervello nel legame con una madre “sufficientemente buona”  
Io sono il mio connettoma: come si strutturano le connessioni cerebrali nella storia di crescita**

Dott. Orlando UCCELLINI

10.00-11.00

**Gli effetti della deprivazione sulla organizzazione cerebrale  
Filmati sulla deprivazione e i suoi effetti**

Dott. Orlando UCCELLINI

11.00 – 11.15 Pausa caffè

11.15-12.00

**La violenza dell'abbandono alla nascita**

Dott. Andrea BENLODI

12.00-13.00

**L'esperienza delle comunità educative per minori maltrattati  
e allontanati dalle famiglie**

Dott.ssa Sonia OPPICI

13.00 – 14.00 Pausa pranzo

14.00 – 15.00

**Esperienza pandemica per il senza fissa dimora:  
aspetti psicotraumatologici**

Prof. Dott. Antonio PIGNATTO

15.00 – 16.00

**Gli effetti dei traumi infantili e delle Adverse Child Experience sulla linea di  
sviluppo e le malattie del corpo e della mente**

**SPECIAL GUEST:**

Prof. Dr. Pediatrician Nadine BURKE HARRIS M.D. (in attesa di conferma)

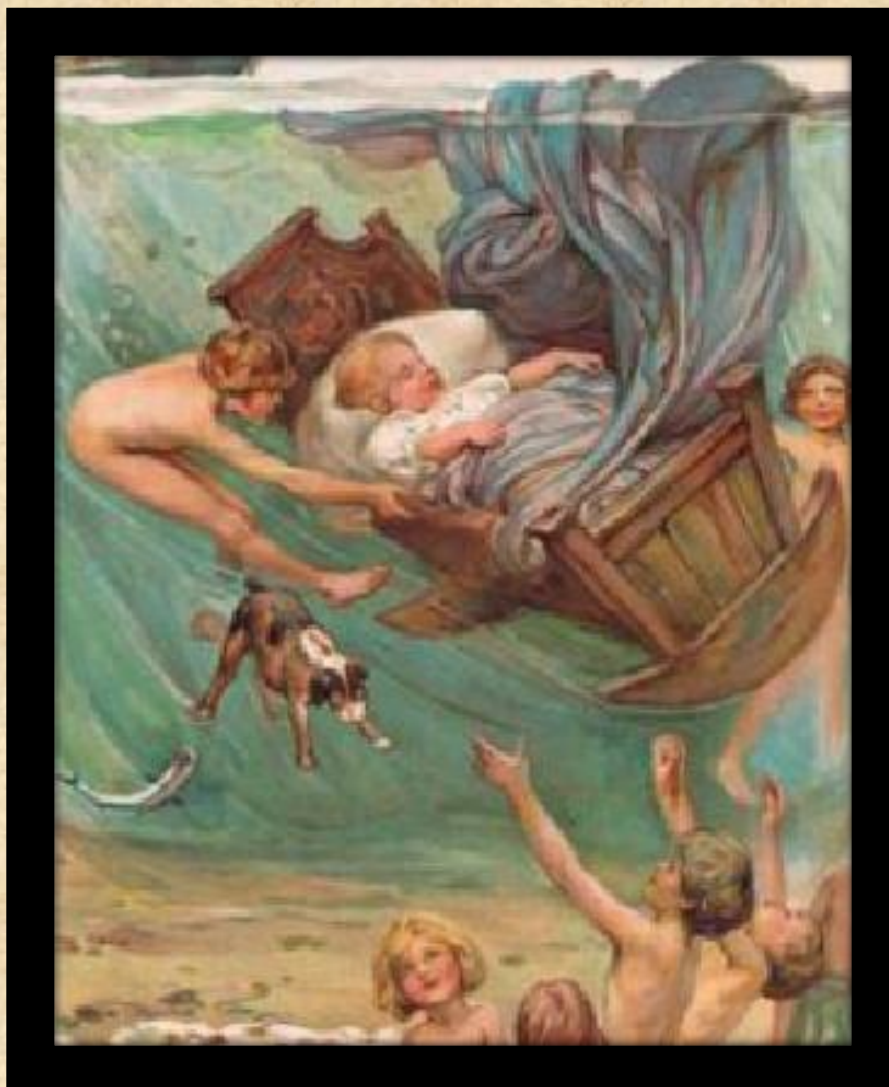
16.00

**Discussione, spunti di riflessione e focus sul prossimo incontro**

13 novembre 2021

# ***Disturbi del neurosviluppo e autismo***

*Fasi precoci, linea di sviluppo e malattia psichica 3*



Come sappiamo le patologie del neurosviluppo sono in forte aumento e ci troviamo ogni giorno sia come professionisti del settore, sia come persone, a considerarne tutti i risvolti clinici e umani.

Questo corso, riprendendo la linea di sviluppo, mira a una trattazione autorevole grazie alla partecipazione di esperti del settore e a concetti quali il corredo genetico individuale ereditario, la regolazione epigenetica-ambientale dei geni, l'organizzazione delle connessioni cerebrali nel corso della crescita dei pazienti affetti da autismo, ADHD, ecc.

Si proverà inoltre a considerare non solo la vita percettiva dei pazienti attraverso i modelli neuropsicologici, ma anche il complesso mondo interno degli individui psichici con patologie del neurosviluppo attraverso un modello meno riduzionistico. Verranno altresì considerate le esperienze di operatori, genitori e pazienti con patologie del neurosviluppo.

13 novembre 2021

13.00-13.15 **Registrazione Partecipanti**

13.15-13.30 **Introduzione ai lavori**

13.30 -14.00

**Presentazione dell'evento- filmato**

Dott. Orlando UCCELLINI

14.00-14.45

**Sincronia interpersonale nelle diadi caregiver-bambino e i suoi effetti sullo sviluppo in contesti tipici e atipici**

Dott. Gianluca ESPOSITO

14.45-15.30

**Genetica ed epigenetica nei comportamenti dello spettro autistico, un interessante intreccio**

Dott.ssa Paola VIZZIELLO

15.30 -16.00

**Disturbi dello spettro autistico, lo stato dell'arte: Connettoma**

Dott.ssa Giovanna FRASCA

16.00-17.00

**L'esperienza psicomotoria con i bambini autistici**

TNPEE Luca TAGLIABUE – Discussant: Dott.ssa Mirella MARFONE

17.00-18.00

**Lo sviluppo progressivo del cervello e lo sviluppo della soggettività interna: è possibile un modello integrato psichico-organico**

Dott.ssa Rosa SPAGNOLO - Discussant: Dott. Orlando UCCELLINI

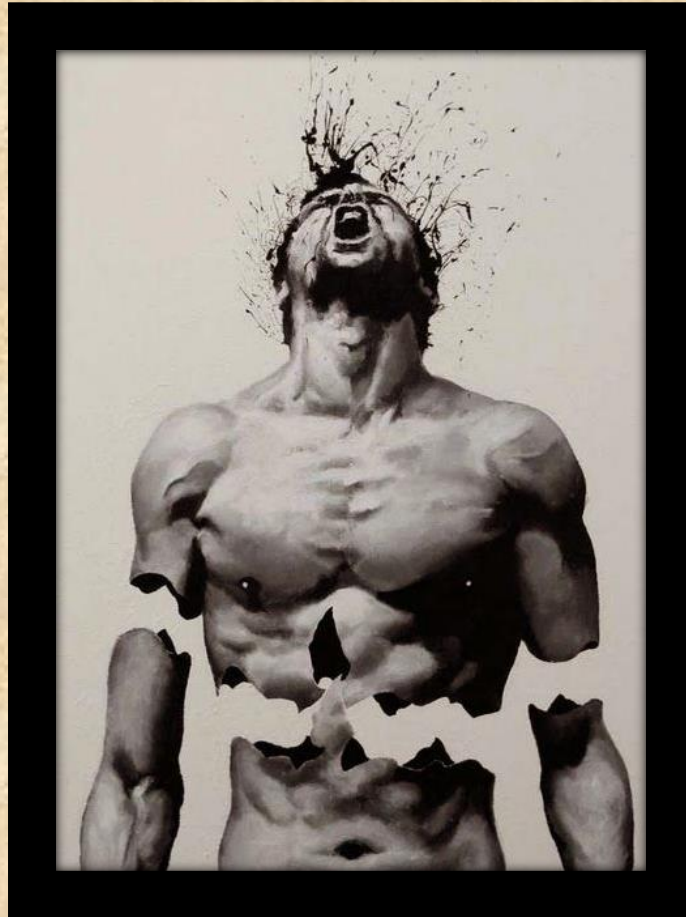
18.00

**Discussione, spunti di riflessione e focus sul prossimo incontro**

26 novembre 2021

# Le malattie del corpo e le fasi precoci

*Fasi precoci, linea di sviluppo e malattia organica*



I nostri organi, tra cui l'intestino, il cuore o l'apparato vascolare sono, oltre che complessi sistemi fisiologici, anche organi emotivi. È infatti ben noto come nella vita soggettiva interna, ognuno di questi organi si attivi nel rapporto con gli altri, con noi stessi, con le nostre emozioni.

Tutto ciò, oltre ad avere un senso nello sviluppo evolutivo dell'*Homo Sapiens Sapiens*, è ora diventata anche evidenza scientifica. Esistono importanti scoperte non **ancora integrate nella cultura e nella pratica medica attuale** che indicano quanto la nostra fisiologia sia influenzata dai primi mille giorni di vita e quanto un'alterazione della stessa possa portare a conseguenze **fisiche patologiche** anche **nelle decadi di vita adulta**.

È ormai noto, per esempio, che una ipercolesterolemia, ovvero un aumento del colesterolo oltre i livelli soglia, determini un rischio di infarto a lungo termine aumentato di circa il 30% e che, di conseguenza, si investa moltissimo per diminuirla. Allo stesso modo oggi si è dimostrato che i traumi infantili (A.C.E) determinano un aumento del rischio di infarto cardiaco in età adulta del 400%!

Il corso mostrerà come i primi anni di vita possano essere determinanti su microbioma e intestino, obesità e in generale sulle malattie infiammatorie croniche. Tutto questo ci porterà a immaginare una nuova organizzazione della medicina del futuro.

26 novembre 2021

8.30-8.45 **Registrazione Partecipanti**

8.45-9.00 **Introduzione ai lavori**

9.00-9.45

**L'evoluzione filogenetica dell'apparato emotivo: gli organi viscerali diventano anche organi emotivo-relazionali.**

Dott. Orlando UCCELLINI

9.45-10.30

**Le malattie infiammatorie nella medicina interna**

Dott. Gianluca IANIRO

10.30 – 11.00 Pausa caffè

11.00-11.45

**Microbioma nei primi 1000 giorni di vita e patologie intestinali**

Dott. Gianluca IANIRO

11.45-12.45

**Storie di pazienti, eventi di vita e intestino: casi clinici e il teatro del corpo**

Dott. Gianluca IANIRO - Discussant: Dott.ssa Patrizia ERLICHER

12.45– 13.45 Pausa Pranzo

13.45 -14.45

**Apparato cardiovascolare: sviluppo psichico e psicodinamica delle cardiopatie**

Dott. Mino ZANCHI

14.45-15.45

**Mondo interno e l'apparato cardiovascolare: un reparto di psicocardiologia**

Prof. Dott. Sven Olaf HOFFMANN (in attesa di conferma)

15.45-16.45

**Relazioni precoci e obesità nell'infanzia, nell'adolescenza e nell'adulto.**

Prof. Luca PERSANI

16.45

**Discussione, spunti di riflessione e focus sul prossimo incontro**

27 novembre 2021

# *The economics of human potential*

*The return of investment in childhood care prevention*



Ci si può veramente occupare delle prime fasi di vita? Si può veramente pensare di diminuire la patologia organica e psichica e aumentare il potenziale di sviluppo umano dell'individuo e sociale? O è una mera utopia che non può avere riscontri pratici e organizzativi?

Siamo consapevoli di quanto sia cruda la realtà economica della nostra epoca che ci costringe, per certi versi comprensibilmente, a fare i conti con il rapporto costi-benefici anche in termini di salute. Il potenziale economico da investire nelle cure sanitarie è purtroppo limitato ed è importante farlo "rendere". C'è chi vede in queste considerazioni una deludente rinuncia a poterci occupare in modo "umano" degli individui. Ma qualcuno ha fatto i conti?

Abbiamo deciso, con questo evento, di dare una **forte impronta economica alle nostre argomentazioni** coinvolgendo economisti di spicco, con esperienza nella gestione delle risorse sanitarie e organizzando una tavola rotonda con figure istituzionali e politiche.

Potremmo ritrovarci a scoprire insieme come una nuova medicina, basata sul rinforzo delle radici iniziali degli individui, possa essere la migliore quotazione in borsa che si potrebbe immaginare; questo anche con risvolti insospettati sulla crescita e il potenziale umano della nostra società.

27 novembre 2021

13.30-13.45 **Registrazione Partecipanti**

13.45-14.00 **Intervento di apertura delle Autorità**

Dott. Marco TRIVELLI (in attesa di conferma)

14.00-15.00

**Child is father of the man**

**(Il bambino è il padre dell'uomo)**

**Plasticity of human brain and mind in childhood**

Dott. Orlando UCCELLINI - Discussant Dott. Rosa SPAGNOLO

15.00-16.00

**Role of trauma in mental health:**

**new research findings and new developments**

**(Il ruolo del trauma nella salute mentale:**

**nuove scoperte e nuovi sviluppi)**

Dott.ssa Isabel FERNANDEZ

16.00-17.00

**The economics of social and health prevention**

**(Il ritorno economico della prevenzione sociale e sanitaria)**

Dott.ssa Stefania STEA - Discussant Prof. Francesco LONGO

17.00 - 17.15 Pausa caffè

17.15-18.15

**Early childhood health and education (ages 0 to 5) is one of the best economic  
investments a society can make**

**(La salute e l'istruzione nella prima infanzia, 0 - 5 anni, è uno dei migliori  
investimenti economici che una società possa fare)**

Prof. Dott. Arthur J. ROLNICK - Discussant Dott. Antonio AMATULLI

18.15-19.00

**Special Guest**

**The return on investment in childhood care prevention**

**(Il ritorno dell'investimento sulla prevenzione nell'infanzia)**

Prof. James HECKMAN (in attesa di conferma)

19.00

**Discussion, food for thought and focus on the next meeting  
(Discussione, spunti di riflessione e focus sul prossimo incontro)**

29 gennaio 2022

# ***Sviluppo emotivo e apprendimento***

***Fasi precoci e difficoltà dell'apprendimento: una visione evolutiva***



La nostra società e la nostra scuola investono molto sullo sviluppo dell'intelletto e sullo sviluppo di funzioni neuropsicologiche complesse come quella del linguaggio, della cognizione spaziale, temporale, o grafica, nonché della lettura, della scrittura, dell'aritmetica e della capacità di eseguire ragionamenti logici e di memorizzare.

Ognuno di noi ha però fatto l'esperienza di trovare improvvisamente disorganizzato tutto quello che aveva imparato e automatizzato a causa dell'insorgere di ansia o di panico. Probabilmente ci è anche capitato di "aggreddire" il libro che dovevamo studiare oppure siamo "fuggiti" da determinate materie. Ma, anche, possiamo aver condiviso e fatto nostra la passione di un particolare insegnante che ci ha trasmesso la "fame" di leggere, scrivere e di imparare. I clinici sanno anche quanto sia difficile trovarsi davanti a una compromissione "pura" di una funzione cognitiva specifica come, per esempio, il Disturbo Specifico dell'Apprendimento puro. Non siamo delle macchine cognitive-computazionali.

In questo corso verrà ripreso il file rouge seguito fino a ora (peculiarità del cervello umano, plasticità della corteccia, sistema pulsionale-emotivo sottocorticale, importanza del legame) per riconsiderare sotto una nuova luce lo sviluppo delle funzioni neuropsicologiche corticali complesse in base allo sviluppo, alla relazione e alle emozioni.

Partiremo dallo sviluppo di competenze corticali come il linguaggio e i concetti spaziali dei bambini della prima infanzia per poi arrivare ai disturbi, specifici e non, dell'apprendimento alle elementari, considerando però contemporaneamente i sistemi sottocorticali e il legame. Verrà tenuto in evidenza anche il potenziale di sviluppo di alcune materie spesso trascurate come la musica.



29 gennaio 2022

8.30-8.45 **Registrazione Partecipanti**

8.45-9.00 **Introduzione ai lavori**

9.00-10.00

**Sviluppo armonico e disarmonico dell'intelletto umano:  
come le funzioni neuropsicologiche corticali si appoggiano sullo sviluppo emotivo  
sottocorticale precoce**

Dott. Orlando UCCELLINI - Discussant Dott.ssa Rosa SPAGNOLO

10.00- 11.00

**Quando il trauma nel corpo e nella mente compromette  
la possibilità di apprendere**

Dott.ssa Luisa G. MERONI

11.00 -11.30 Pausa Caffè

11.30 -12.30

**Il movimento e la nascita della mente:  
dai movimenti neonatali al metodo Terzi**

Dott.ssa Barbara MOLINO - Discussant Dott. Orlando UCCELLINI

12.30 -13.30 Pausa Pranzo

13.15- 14.15

**Il movimento e la nascita della mente:  
l'azione nello sviluppo psicomotorio della prima infanzia  
(gioco, emozioni e apprendimento cognitivo)**

Claudio AMBROSINI - Discussant Dott.ssa Luisa G. MERONI

14.15-15.00

**Capacità, competenza, potenziale nel paziente  
con comportamento dello spettro autistico:  
conquistare la simbolizzazione attraverso l'apprendimento sociale**

Dott.ssa Paola VIZZIELLO – Discussant Dott. Orlando UCCELLINI

15.00 – 15.45

**L'importanza di interventi precoci di comunicazione aumentativa  
per lo sviluppo della mente**

Dott.ssa Maria Antonella COSTANTINO

15.15-16.15

**Il Sé musicale:  
esperienza di crescita e di insegnamento di una cantante Lirica**

Dott.ssa Valentina PENNINO - Discussant Dott. Orlando UCCELLINI

16.15

**Discussione, spunti di riflessione e focus sul prossimo incontro**

18 e 19 febbraio 2022

# ***La rivoluzione del Sé adolescenziale***

*Fasi precoci e Psicopatologia Adolescenziale*



Come sappiamo l'adolescenza è una fase estremamente viva e feconda dello sviluppo umano nella quale il limite tra normalità e patologia diventa difficile da tracciare.

Spesso in questa fase, purtroppo, insorgono crisi e complicazioni: è noto da tempo, infatti, come la maggior parte delle patologie psichiatriche insorga in questo periodo della vita. Inoltre nell'epoca attuale stiamo assistendo a una "emergenza adolescenziale" con un esponenziale e preoccupante aumento delle psicopatologie di questa fase, accelerato ancora di più dalla pandemia attuale.

In questo corso vedremo come le basi dell'organizzazione cerebrale e della vita psichica delineatesi a partire dai primi mesi di vita abbiano effetti nel periodo adolescenziale, nel quale il corpo diventa sessualmente maturo. "Chi sono?" in che corpo vivo e quali sono i confini dello stesso? Posso regolare e vivere le mie emozioni?" sono domande che appartengono sia alle primissime fasi, sia alla "crisi" adolescenziale.

Verrà inoltre mantenuto uno sguardo attento sul funzionamento genitoriale e sulle realtà cariche e interne della coppia genitoriale che spesso accompagnano tutto il processo di sviluppo dei figli ed emergono, inaspettate e aliene, appunto in adolescenza: questo ci porterà a riconsiderare l'ottica e la convenienza preventiva delle fasi precoci dello sviluppo.

**PRIMA GIORNATA (18 febbraio)**

13.30-13.45 **Registrazione Partecipanti**

13.45-14.00 **Introduzione ai lavori**

14.00-15.00

**Fantasie genitoriali precoci e sintomi in adolescenza:  
un'esperienza trentennale?**

**Rivisitazione del pensiero del Prof. Bertolini e del Prof Giannakulas**  
Prof.ssa Francesca NERI

15.00-16.15

**L'attaccamento precoce e le sue ripercussioni  
nell'adolescenza e nell'età adulta**

Dott.ssa Maria ZACCAGNINO

16.15-16.30 Pausa caffè

16.30-17.45

**Tra genitori e figli: fantasie e collusioni in famiglia  
in un caso di adolescente violento**

Dott. Alessandro RUGGIERI -Discussant Dott. Diego COMINARDI

17.45

**Discussione, spunti di riflessione e focus sul prossimo incontro**

**SECONDA GIORNATA (19 febbraio)**

8.30-8.45 **Registrazione Partecipanti**

8.45-9.00 **Introduzione ai lavori**

9.00-10.00

**Il rapporto tra corpi nelle fasi precoci  
ed utilizzo della sessualità in adolescenza**

Dott.ssa Claudia SPADAZZI

10.00 -11.00

**Il confine pelle e l'adolescenza: tra anoressia e autolesionismo**

Dott. Anna RIVA – Discussant: Prof.ssa Renata NACINOVICH

11.00-11.30 Pausa Caffè

11.30-12.30

**Alcune considerazioni psicoanalitiche sul processo di integrazione  
corpo-mente nelle fasi precoci dello sviluppo**

Dott. Cosimo PERRONE

12.30-13.30 Pausa Pranzo

13.30-14.30

**L'impatto con i casi complessi e la multidisciplinarietà  
nel trattamento dell'adolescente**

Dott.ssa Chiara ROGORA

14.30 -15.30

**L'esperienza dei minori stranieri non accompagnati:  
aspetti traumatici.**

Dott.ssa Sonia OPPICI

15.30 -16.30

**L'esperienza clinica con adolescenti affetti da fobia scolare**

Dott.ssa Paola CAZZANIGA

16.30

**Discussione, spunti di riflessione e focus sul prossimo incontro**

12 marzo 2022

## **“Vivo dentro di me”**

*La neuropsicoanalisi dello sviluppo della coscienza e del Sé*



Questo autoritratto di Lucian Freud è frutto, come egli stesso dichiarò, dello “strano processo di osservare se stesso”. Ma chi è **l'essere vivo** che osserva il proprio volto e vive, con un senso di continuità, dentro un corpo che prima cresce, poi fiorisce e matura, poi invecchia, cambiando continuamente?

Chi è l'essere vivo che in certe patologie non può accettare il suo corpo, la sua fame e lo soggioga alla sua volontà, come nell'anoressia nervosa, andando contro tutti gli impulsi biologici di nutrizione e sopravvivenza oppure che decide, in quanto perseguitato da sentimenti, pensieri o ricordi, di togliersi la vita?

Chi è l'essere vivo che si sente donna in un corpo da uomo, o viceversa? O che ha pensieri nella sua mente che non gli appartengono e lo ossessionano? Chi è l'essere vivo che scompare nel sonno profondo o negli stati vegetativi, di coma o durante le crisi epilettiche?

Quando inizia a esistere questa entità nel corpo e quando finisce di esistere? E quanto, questo individuo interno, vive un tutt'uno integrato col corpo o è dissociato dalle vicende somatiche?

Questo corso affronta l'emergenza dell'individuo psichico a livello filogenetico, ovvero all'interno del processo evolutivo, per poi affrontare alcune considerazioni ontogenetiche, ovvero della nascita dell'essere psichico nel processo di sviluppo individuale, mantenendo il doppio versante delle scoperte delle neuroscienze e della psicoanalisi, nonché occupandosi anche dell'insediamento nel corpo di tale entità (Winnicott) e dell'utilizzo che fa della propria mente.

12 marzo 2022

8.30-8.45 **Registrazione Partecipanti**

8.45-9.00 **Introduzione ai lavori**

9.00-9.30

**Coscienza e filosofia della scienza: un'idea da cui partire**

Dott.ssa Cinzia VANZINI

9.30-10.30

**Vivo dentro di me: l'individuo psichico come  
frutto dell'evoluzione filogenetica**

Dott. Orlando UCCELLINI

10.30-11.15

**Minimal Self in età precoce?**

**Agency ed Ownership: dall'utero alle prime fasi di vita**

FKT Costantino TURAZZA - Discussant Dott. Orlando UCCELLINI

11.15-11.30 pausa caffè

11.30 - 12.30

**L'anatomia e la fisiologia della coscienza. Esperienze e ricerche sui pazienti in  
stato vegetativo, e stato di minima coscienza**

Dott. Mario ROSANOVA

12.30-13.30

**Lo sviluppo del Sé e della coscienza nella prospettiva neuropsicoanalitica**

Dott.ssa Rosa SPAGNOLO

13.30

**Discussione, spunti di riflessione e focus sul prossimo incontro**

19 marzo 2022

# *L'intervento ideale sulle fasi precoci*



## *Organizzazione attuale e ideale dei servizi*

Alla luce di quanto considerato fino a ora, come potrebbero essere organizzati i nostri servizi per avere una maggiore resa economica e sanitaria? Quale sarebbe l'intervento più opportuno per trattare le patologie e i fattori di rischio dalla gravidanza ai primi anni di vita? Quanto è lo scarto tra l'organizzazione della realtà attuale e quella, invece, ideale? Su questo tema si confronteranno relatori in prima linea a livello clinico e organizzativo.

19 marzo 2022

8.15-8.30 **Registrazione Partecipanti**

8.30-8.45 **Intervento di apertura delle Autorità**

Dott. Marco TRIVELLI (in attesa di conferma)

8.45-9.00 **Introduzione ai lavori**

9.00-10.00

**I servizi sul territorio: organizzazione e gestione**

Dott. Guido GRIGNAFFINI (in attesa di conferma)

**Come organizzare un ambulatorio per il trattamento in età precoce 0-3**

Dott.ssa Giulia MANTEGAZZA - Discussant Prof.ssa Renata NACINOVICH

10.00-11.00

**Il lavoro sulla relazione nelle fasi precoci.  
Fantasie inconsce, impatto sulle traiettorie di sviluppo**

Prof.ssa Renata NACINOVICH

11.00-12.00

**Interventi intensivi negli adolescenti con acuzie psichiatriche:  
domicilio, semiresidenzialità, ricovero, residenzialità**

Dott.ssa Maria Antonella COSTANTINO – discussant: Dott.ssa Patrizia ERLICHER

12.00 -12.45

**Se potessimo tornare indietro che tipo di intervento faremmo?  
Caso clinico e considerazioni**

Dott. Diego COMINARDI – Discussant: Dott. Orlando UCCELLINI

12.45 – 13.45 Pausa Pranzo

13.45-14.45

**Opportunità per il SSR e per i Professionisti per contribuire  
alla realizzazione di un intervento precoce**

Dott. Rinaldo ZANINI



14.45-16.00

**Impact investing: una soluzione per finanziare i servizi per le fasi precoci**

Dott.ssa Luisa DE AMICIS

16.00 - 17.15

**Early childhood health and education (ages 0 to 5) is one of the best economic investments a society can make.**

Prof. Arthur J. ROLNICK

17.15 - 18.15

**Usare i flussi per comprendere i fenomeni:  
i numeri che contano**

Ing. Carlo ZOCCHETTI

18.15

**Tavola rotonda con politici e operatori sanitari**

Responsabile Scientifico: **Dott. Orlando Uccellini**

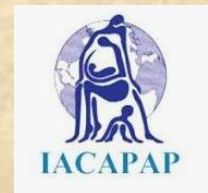
Responsabile Organizzativo: **Dott.ssa Cinzia Vanzini**

Comitato tecnico scientifico: **Dott. Marco Trivelli, Dott. Antonio Amatulli, Dott. Orlando Uccellini, Dott.ssa Cinzia Vanzini, Dott.ssa Rosa Spagnolo, Dott.ssa Claudia Spadazzi, Dott.ssa Chiara Rogora, Dott. Francesco Castellet Y Ballarà, Prof.ssa Renata Nacinovich, Dott. Andrea Benlodi.**

Segreteria Organizzativa: **Staff Formazione: Sig.ra Lara Ricchiuti, Sig.ra Loretta Riboldi, Sig.ra Rosanna Barzon, Sig.ra Stefania Belluschi, Sig. Davide Radaelli, Sig. Walter Milani.**

Traduzione simultanea da remoto a cura di: **Dott.ssa Silvia Pallottino**

Richiesto Patrocinio a:



in  
collaborazione  
con:





**SEGRETERIA ORGANIZZATIVA:**  
**Ufficio formazione ASST Brianza**  
**e-mail: [ufficio.formazione@asst-brianza.it](mailto:ufficio.formazione@asst-brianza.it) - Tel. 0362/984424-4428**

## **MODALITÀ DI ISCRIZIONE: LE ISCRIZIONI SI EFFETTUANO ESCLUSIVAMENTE ON LINE**

### **PARTECIPANTI DIPENDENTI DELLA ASST BRIANZA:**

Accedere al Portale per la Formazione collegandosi all'indirizzo <http://formazione.sigmagpaghe.com>, utilizzando le stesse credenziali di accesso all' Angolo del Dipendente. Nel menù a sinistra si trova la voce **CATALOGO CORSI/ISCRIZIONI**

### **PARTECIPANTI DIPENDENTI DA AZIENDE CHE UTILIZZANO SERVIZI GPI S.P.A.:**

Accedere al Portale per la Formazione collegandosi all'indirizzo <http://formazione.sigmagpaghe.com>, verificare di aver selezionato l'Azienda corretta controllando l'intestazione in cima alla videata.

Qualora fosse necessario è possibile cambiare Azienda selezionandola tra quelle in fondo alla pagina (tabella regioni).

### **PARTECIPANTI ESTERNI NON DIPENDENTI DA AZIENDE CHE UTILIZZANO SERVIZI GPI S.P.A. ISCRITTI AL PORTALE:**

- 1) Effettuare il login con: Codice Fiscale e Password, scelta durante la Registrazione.

### **PARTECIPANTI ESTERNI NON DIPENDENTI DA AZIENDE CHE UTILIZZANO SERVIZI GPI S.P.A. E NON ISCRITTI AL PORTALE:**

- 1) Effettuare la Registrazione utilizzando il Codice fiscale come ID e scegliendo una Password.
- 2) Effettuare il login con: Codice Fiscale e la Password, scelta durante la Registrazione.

## **A CHI È RIVOLTO L'EVENTO?**

L'evento è rivolto a tutte le persone interessate a vario titolo agli argomenti proposti a garanzia della massima diffusione culturale dei temi con ampio impatto individuale, sociale e sanitario.

I professionisti sanitari avranno accesso ai crediti ECM/CPD nella misura dei 150 posti accreditati per ciascun evento.

### **SI RICORDA CHE:**

- L'iscrizione all'evento è gratuita per i dipendenti dell'ASST Brianza e ASST Monza, per i docenti e gli studenti universitari e delle scuole di ogni ordine e grado nonché per i soci di EMDR e EMDR Europe;

- Per i partecipanti esterni aventi obbligo di crediti ECM/CPD per i quali sono stati accreditati 150 posti per ciascun evento, è prevista una quota di iscrizione di € 15,00 ad evento oppure 130 per il pacchetto di 11 eventi.
- Tutti coloro i quali sono interessati all'argomento potranno accedere all'evento a seguito del versamento di una quota libera, anche simbolica, a convalida della manifestazione di interesse; il pagamento dovrà essere effettuato tramite bonifico bancario, intestato a: ASST Brianza – Conto di Tesoreria Unica n. 319717. Nella causale di versamento specificare: Iscrizione al corso «**Titolo**». Trasmettere l'evidenza del pagamento effettuato all'indirizzo email: [ufficioformazione@asst-brianza.it](mailto:ufficioformazione@asst-brianza.it)

## **ATTESTATO:**

L'attestato (con l'assegnazione dei crediti solo per le qualifiche aventi l'obbligo), sarà rilasciato esclusivamente ai discenti che avranno:

- Raggiunto la soglia minima di frequenza del 90% delle ore formative previste
- Compilato, collegandosi al link <http://formazione.sigmaghe.com> e selezionando la voce "Le mie iscrizioni":
  - il questionario di verifica a scelta multipla, con almeno l'80% di risposte corrette
  - il questionario di customer satisfaction, entro 3 giorni dal termine dell'evento.

## **PER TUTTI GLI EVENTI SARÀ RICHIESTO L'ACCREDITAMENTO PER GLI ASSISTENTI SOCIALI PRESSO IL CROAS.**

L'erogazione dell'evento è prevista in modalità blended ovvero sia in presenza che da remoto; qualora il quadro pandemico lo imponesse l'erogazione avverrà esclusivamente in FAD sincrona; le modalità di collegamento saranno tempestivamente comunicate agli iscritti.



Antonio Amatulli, psichiatra, direttore del Dipartimento di Salute Mentale e Dipendenze della ASST e direttore della UOC di Psichiatria. Negli anni si è occupato di organizzazione dei servizi e delle problematiche etiche e giuridiche inerenti la Psichiatria e l'erogazione delle relative prestazioni, in una ottica globale che riunisce le dimensioni individuali, organizzative, etiche e sociali.



Claudio Ambrosini, formato presso l'Istituto di Psicomotricità di Milano negli anni '70, Istituto in cui ha lavorato sia come terapeuta, fino al 1992, anno in cui ha fondato il Centro RTP, sia come formatore fino al 2005.

Attualmente si occupa dell'ambito terapeutico con l'infanzia e di quello formativo; è professore a contratto di "metodologie della neuro e psicomotricità" presso l'Università degli Studi di Milano.

Collabora con l'Università di Pavia e recentemente ha avuto un incarico anche presso l'Università degli Studi di Ferrara - Centro di Tecnologie per la Comunicazione, l'Innovazione e la Didattica a distanza.

È stato direttore della rivista "Psicomotricità" dall'anno della sua fondazione, 1997, fino al 2001. Ha fondato nell'anno 2000 il "Circolo culturale giovanile di Porta Romana" associazione onlus che si rivolge a giovani adulti con sindrome di Down. Ne è stato presidente fino al 2011, attualmente è membro del consiglio direttivo con l'incarico di responsabile dei progetti di abitabilità.



Andrea Benlodi, Psicologo Clinico, Psicoterapeuta Psicoanalitico della coppia, della famiglia, dell'adulto e del gruppo secondo il Modello del Centro Anna Freud. Osservatore clinico della relazione genitori-bambino 0/18 mesi, secondo Patricia Crittenden Metod. Master in Psicologia Clinica Perinatale. Terapeuta EMDR. Direttore dell'Unità di Psicologia Clinica ASST Mantova, nel reparto madre-neonato e in Emergenza Psichiatrica. Professore a contratto di Psicologia Clinica presso l'Università Statale di Milano.



Nadine Burke Harris è una pediatra canadese-americana, ed è Chirurgo generale della California dal 2019, la prima persona nominata in quella posizione. È nota per aver collegato le esperienze infantili avverse e lo stress tossico con gli effetti dannosi sulla salute nella vita adulta. Pioniera nel trattamento dello stress tossico, è membro del Consiglio Consultivo per la campagna "Too Small to Fail" della Fondazione Clinton e fondatrice ed ex amministratore delegato del Center for Youth Wellness. Il suo lavoro è stato anche descritto nel libro di Paul Tough How Children Succeed. Nadine Burke Harris ha conseguito la laurea in biologia integrativa presso l'Università della California, Berkeley nel 1996 e la laurea in medicina presso l'Università della California, Davis. Ha completato la sua specializzazione in pediatria presso il Lucile Packard Children's Hospital, all'interno della Stanford University School of Medicine. Dopo aver conseguito il master in sanità pubblica presso l'Harvard T.H. Chan School of Public Health, ha continuato la sua specializzazione in pediatria a Stanford. Nel 2008, dopo aver letto "The Relationship of Adverse Childhood Experiences to Adult Health: Turning Gold into Lead", di Vincent J. Felitti, Burke Harris si è resa conto che le esperienze traumatiche dei suoi pazienti stavano avendo un impatto negativo sulla loro salute presente e futura e a seguito di questa esperienza ha co-fondato il progetto Adverse Childhood Experiences nel quartiere di Bayview Hunters Point a San Francisco, con i colleghi Daniel Lurie della Tipping Point Foundation, Kamala Harris, Victor G. Carrion, Lenore Anderson, Lisa Pritzker e Katie Albright da cui nel 2012 è nato il Center for Youth Wellness con lo scopo di creare un modello clinico che riconosca l'impatto delle esperienze avverse sulla salute e trattare efficacemente lo stress tossico nei bambini.



Cazzaniga Paola, Psicologa, Psicoterapeuta Sumaista ASST Monza, Coordinatrice progetto fobie scolari, tutor scuola di psicoterapia ASNEA



Loredana Cena, Professore Associato di Psicologia Clinica, Dipartimento di Scienze Cliniche e Sperimentali, Sezione Neuroscienze, Università di Brescia.

Interessi di studio e ricerca sono focalizzati sui primi mille giorni di vita del bambino, in relazione alle vicissitudini dei suoi genitori, a partire a dal loro progetto generativo e genitoriale. Ha svolto ricerche sulla perinatalità insieme al prof. Imbasciati continuandone lo sviluppo ed è coautrice dei relativi volumi pubblicati: [www.Imbasciati.it](http://www.Imbasciati.it) . Dal 2016 con alcuni colleghi ha costituito un "Osservatorio di Psicologia Clinica Perinatale", centro di studi e ricerche presso il DSCS, Università di Brescia (<https://www.unibs.it/it/node/988>)



Silvia Dina Corbella, psicoanalista individuale (S.P.I.) e di gruppo (A.P.G.). Docente di Gruppoanalisi/analisi di gruppo nella scuola di specializzazione della C.O.I.R.A.G. sedi di Milano e di Padova, Socio fondatore ARGO, Socio onorario AS.VE.GRA. E' co-direttrice di "Gruppo: Omogeneità Differenze", è nella redazione di "Polaris, psicoanalisi e mondo contemporaneo" e nel Comitato scientifico internazionale della RPPG (Revue de Psychothérapie Psychanalytique de Groupe).

Autrice di numerosi articoli su riviste nazionali e internazionali. Fra i libri: Storie e luoghi del gruppo- Cortina-2003, Liberi legami-Borla 2014.



Luisa De Amicis è Chief Operations Officer (COO) di PlusValue, società di ricerca e consulenza con finalità sociale. Luisa ha 15 anni di esperienza nell'imprenditoria sociale e nell'innovazione, negli investimenti a impatto e nei modelli di business sostenibili, acquisita principalmente attraverso progetti e attività di policy dell'UE. È regolarmente invitata a parlare a eventi o a tenere corsi di formazione sui finanziamenti e le politiche dell'UE. È stata membro di vari gruppi di esperti all'interno della Commissione Europea e ha ricoperto incarichi esecutivi in organizzazioni non governative francesi e britanniche.

Prima di entrare in PlusValue, ha lavorato nel settore pubblico (istituzioni UE e ONU), privato (consulenza gestionale) e nel terzo settore a Londra, Milano, Bruxelles e Vienna. Luisa ha conseguito un Master in Economia e Management della Pubblica Amministrazione presso l'Università Bocconi di Milano (Italia). Ha inoltre completato corsi executive presso il Sole24Ore (Milano), INSEAD (Francia) e CASS Business School (Regno Unito).



Marco De Coppi, Psicoanalista Membro Associato della Società Psicoanalitica Italiana (SPI) e dell'International Psychoanalytical Association (IPA). Ha operato, come Psicologo e Psicoterapeuta, per 18 anni nell'ambito dei servizi di psicologia clinica ospedalieri e nei consultori famigliari di Monza e Brianza. Ad oggi, lavora privatamente a Monza e si occupa di adolescenti, adulti, coppie e genitori.



Patrizia Erlicher, medico, specializzato in Neuropsichiatria Infantile e in Psicoterapia dell'Infanzia e dell'Adolescenza, opera da quarant'anni nel campo della psicopatologia dell'infanzia e dell'adolescenza, in un reparto di Neuropsichiatria pubblica, in diverse Comunità Terapeutiche per adolescenti e come libero professionista. Si interessa di psicopatologia dell'adolescenza come disturbi di personalità borderline, crollo psicotico e disturbi alimentari.



Gianluca Esposito, psicologo clinico dello sviluppo qualificato per portare avanti le indagini in corso sulla psicopatologia infantile che contribuiscono punti di forza nell'elettrofisiologia umana e nel neuroimaging, nella modellazione di dati complessi e nella valutazione fisiologica comparativa con l'obiettivo di studiare lo sviluppo tipico e atipico. Il suo focus specifico è sulla fisiologia comparativa tra le specie di mammiferi delle interazioni madre-figlio e le loro implicazioni sulla psicopatologia. Ha lavorato negli ultimi anni applicando protocolli fisiologici, genetici, neuroimaging e comportamentali nel contesto dello sviluppo socio-cognitivo infantile, confrontando sempre sviluppo tipico e atipico. Allo stesso tempo, ha acquisito competenze cliniche avanzate nella valutazione precoce, nell'individuazione e nel trattamento di neonati con bisogni speciali. Ho lavorato sia a livello clinico che di ricerca sul riconoscimento di indicatori precoci di autismo in particolare per quanto riguarda lo sviluppo sociale e le espressioni di disagio evidenziate in neonati e bambini affetti da Disturbo dello Spettro Autistico (ASD). Dal 2010, sta lavorando all'analisi neuro-comportamentale comparativa dell'interazione madre-bambino tra specie di mammiferi nei topi e nell'uomo, e le sue implicazioni per la psicopatologia. Il suo lavoro ha prodotto pubblicazioni, collaborazioni ed è stato più volte riconosciuto da numerose agenzie provenienti da Europa, Giappone, USA ed Emirati Arabi Uniti. È l'autore principale della maggior parte delle sue pubblicazioni: 115 articoli peer-review, 20 capitoli di libri e 1 libro co-editato; Citazioni 2580; indice h 30; i 10-indice 61, dati di Google Scholar). Inoltre, i suoi studi sono stati pubblicati in diversi campi (Psicologia Clinica, Biologia, Neuroscienze, Educazione), utilizzando molteplici tecnologie (es fNIRS; EEG, fMRI, ECG, EMG, GSR, Modelli animali; valutazioni genetiche; manipolazioni farmacologiche) che riflettono una forte indipendenza di pensiero e attenzione al quadro più ampio che alle specificità di un singolo campo di ricerca.



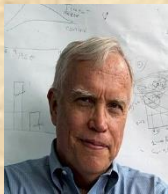
Isabel Fernandez è psicologa e psicoterapeuta, Presidente Associazione per l'EMDR in Italia e Presidente Associazione EMDR Europa, Direttrice del Centro Ricerca e Studi in Psicotraumatologia, membro del Consiglio Direttivo FISP (Federazione Italiana Società Scientifiche di Psicologia). Autrice di libri e articoli scientifici e formatore nel campo degli effetti del trauma sulla salute mentale in bambini, adolescenti ed adulti e sull'EMDR. Commendatore dell'Ordine al Merito della Repubblica Italiana. Collabora con protocolli d'intesa con la Polizia di Stato, Carabinieri, Aeronautica Militare, Esercito, Unità di Crisi della Farnesina, Ministero della Salute e Ministero dell'Istruzione, fornendo supporto psicologico specialistico di carattere umanitario.



Guido Grignaffini, oggi Direttore Sociosanitario della ASST Brianza, si è laureato in ingegneria biomedica al Politecnico di Milano nel 2000. Ha seguito e poi coordinato diversi progetti di implementazione di sistemi organizzativi in ambito sanitario pubblico e privato. Dal 2009 al 2019 responsabile dell'area sanità di EY, direttore tecnico e responsabile economico dello sviluppo dell'area sanitaria e sociosanitaria nonché Responsabile per l'area MED (Italia, Spagna e Portogallo) nell'ambito del network Global Healthcare EY nel quale gestisce e coordina, nell'area sanità di EY, oltre 30 risorse impegnate sui diversi progetti attivi presso le Regioni e le Aziende Sanitarie pubbliche e private. Ha coordinato e gestito complessi progetti di trasformazione dei sistemi



sanitari regionali, acquisendo strumenti e metodologie in ambito sanitario e socio-assistenziale, soprattutto nelle macro aree del project management, della programmazione sanitaria e sociosanitaria, dell'analisi economico-finanziaria, dei sistemi di programmazione e controllo, di benchmarking (nazionale ed internazionale), di organizzazione e miglioramento dei processi clinico-sanitari e amministrativi (BPR) nonché di progettazione dei sistemi informativi sanitari.



James Joseph Heckman è un economista americano vincitore del premio Nobel; attualmente lavora all'Università di Chicago dove ricopre il ruolo di The Henry Schultz Distinguished Service Professor in Economics and the College; Heckman è professore alla Harris Graduate School of Public Policy Studies, direttore del Centro per l'Economia dello Sviluppo Umano (CEHD) e co-direttore del gruppo di lavoro globale sul capitale umano e le opportunità economiche (HCEO); ricopre anche il ruolo di professore di diritto alla Law School, ricercatore senior presso l'American Bar Foundation e ricercatore associato presso il National Bureau of Economic Research. Nel 2000, Heckman ha ottenuto, assieme al collega Daniel McFadden, il Premio Nobel per le scienze economiche, per il suo lavoro pionieristico in econometria e microeconomia. A dicembre 2020, secondo RePEc, è dichiarato il secondo economista più influente al mondo.

La sua ricerca recente si concentra sulla disuguaglianza nello sviluppo umano e nella formazione delle abilità lungo il ciclo della vita, enfatizzando in particolare l'economia dell'educazione nelle prime fasi dell'infanzia. Attualmente sta conducendo nuovi esperimenti sociali sugli interventi in quella fase della vita e sta riesaminando passati esperimenti. I suoi studi riguardano inoltre il problema delle classi sociali più basse negli Stati Uniti e nell'Europa occidentale; il prof. Heckman ha dimostrato, ad esempio, che un QI elevato migliora le possibilità di successo finanziario di un individuo solo dell'1 o del 2%, mentre l'applicazione di metodi quali la coscienziosità, la diligenza, la perseveranza e l'autodisciplina sono di gran lunga più efficaci per il raggiungimento del successo finanziario.

Attualmente è co-editore del Journal of Political Economy nonché membro della National Academy of Sciences (USA) e dell'American Philosophical Society. È membro dell'American Academy of Arts and Sciences, dell'Econometric Society (di cui è anche ex presidente), della Society of Labor Economics, dell'American Statistical Association e dell'International Statistical Institute.



Sven Olaf Hoffmann ha studiato psicologia e medicina. Ha conseguito il dottorato in medicina ad Amburgo nel 1964 e ha completato la sua abilitazione nel 1977 presso l'Università Albert Ludwigs di Friburgo. Tre anni dopo è stato nominato professore associato. Hoffmann è stato direttore della clinica e del policlinico di medicina psicosomatica e psicoterapia presso l'Università di Mainz nonché presidente del Comitato consultivo scientifico sulla psicoterapia. Dal 2004 al 2012 è stato membro del consiglio di sorveglianza di Greenpeace Germania. Hoffmann ha una formazione psicoanalitica, ma è stato principalmente attivo come rappresentante della psicodinamica. Le sue ricerche ruotano intorno a questioni nosologiche di classificazione sistematica delle malattie e in particolare dei disturbi della personalità nonché alla diagnosi psicodinamica operazionalizzata. In ambito clinico, le sue ricerche hanno riguardato i disturbi del sonno, le condizioni di dolore cronico, le conseguenze di traumi infantili e i disturbi d'ansia. Conduce ricerche in ordine alla psicoterapia ospedaliera, alle terapie a lungo termine e alle terapie ambulatoriali a bassa frequenza.



Antonio Imbasciati è stato per vent'anni Direttore della sezione di Psicologia Clinica nel Dipartimento Materno- Infantile della Facoltà di Medicina dell'Università di Brescia, di cui è ora Professore Emerito. Con la sua scuola ha promosso e sviluppato una nuova concezione della Psicologia Clinica Perinatale , considerando la perinatalità come quel periodo della vita di ogni individuo le cui vicende sono fulcro e base dello sviluppo del suo cervello e della costruzione della sua futura mente. Singolarmente e coi suoi allievi ha pubblicato centinaia di articoli e decine di libri: [www.Imbasciati.it](http://www.Imbasciati.it)



Francesco Longo, Professore Associato in Management Pubblico presso il Dipartimento di Scienze Sociali e Politiche e Direttore dell'Osservatorio Settore Sanitario dell'Università Bocconi. Ha conseguito la laurea magistrale in Economia Pubblica con specializzazione in politiche pubbliche e management presso l'Università Bocconi. I suoi interessi di ricerca ruotano attorno alla gestione dell'assistenza sanitaria e pubblica, con particolare attenzione alla strategia pubblica, ai problemi di implementazione delle politiche sanitarie, alla governance della rete e ai modelli di sharing/platform economy per i servizi pubblici. Fondatore di piattaforme di benchmarking nel settore socio-sanitario: la rete dei Direttori del SSN italiani, l'Osservatorio delle Aziende sanitarie convenzionate private, la Rete delle Aziende Sociali e l'Osservatorio delle Agenzie Regionali Acquirenti Sanitari. E' attivo formatore per i vertici della sanità pubblica e sanitaria e consulente strategico per molte istituzioni pubbliche sia a livello centrale che locale.



Mirella Marfone, Neuropsichiatra Infantile presso la UONPIA di Monza con attività clinica in particolare all'interno dell'ambulatorio multidisciplinare dedicato ai bambini 0-4 anni con disturbi del neurosviluppo. Referente del progetto regionale "Diagnosi precoce e trattamenti specifici nei disturbi dello spettro autistico: un percorso integrato nelle ASST dell'ATS Brianza". Referente per il progetto sperimentale attivato in collaborazione con l'Università degli Studi di Milano Bicocca, le Università degli Studi di Napoli Federico II e della Campania Vanvitelli, Università degli studi di Trento per l'utilizzo di SUPER, un piattaforma dedicata ai ASD Professore a Contratto c/o Università Milano-Bicocca per il Corso di Laurea di Terapisti per la Neuro e Psicomotricità dell'Età Evolutiva. Partecipazione alla formazione Face-to-face PACT e attualmente in corso pratica post-course. Qualifica raggiunta: Professional Level 1 Certificate.



Luisa G. Meroni, Psicologa e Psicoterapeuta, specialista in Psicoterapia Psicanalitica e practionner EMDR; dirigente sanitario di 1° livello UOSD Psicologia Clinica ASST Brianza. Ha lavorato per oltre 25 anni presso l'AO San Gerardo di Monza, ed è consulente tecnico d'ufficio del Tribunale Ordinario di Monza (per i quale ha ricoperto anche il ruolo di Ausiliario del Giudice) e del Tribunale per i Minorenni di Milano; ha insegnato Psicologia al CLID dell'Università Milano Bicocca. Specializzata in Psicodiagnostica dell'Età Evolutiva, da anni si dedica alla diagnosi e cura dei disturbi del neurosviluppo, con particolare attenzione all'impatto che gli eventi traumatici hanno nello sviluppo delle funzioni cognitive, delle funzioni esecutive e delle funzioni della mente. Da 10 anni è responsabile (oltre che estensore) del Progetto Innovativo Regionale "Presa in carico precoce ed approccio metacognitivo nei Disturbi del Linguaggio e dell'Apprendimento: modelli di intervento innovativi nelle ASST dell'ATS Brianza"; è

responsabile dell'ambulatorio DSA della UOC di Neuropsichiatria Infantile dell'ASST Brianza. Coordina il Progetto Migranti dell'ASST Brianza.



Antonio Nettuno - Laureato in Psicologia presso l'Università "La Sapienza" di Roma con votazione e specializzato in psicoterapia presso l'Istituto Italiano di Psicoanalisi di Gruppo. Giudice onorario presso il Tribunale dei minori di Milano con nomina del C.S.M. nell'anno 1999; Consigliere onorario presso la Corte D'appello, Sezione Minori e famiglia, del tribunale di Milano con nomina del 2005. Docente presso l'Istituto Italiano Di Psicoanalisi Di Gruppo della Scuola di Specialità In Psicoterapia riconosciuta dal M.U.R.S.T. di Milano. Componente della European Federation for Psychoanalytic Psychotherapy in Health and Related Public Services; Consulente psicologo presso il "Centro Materno Infantile e per le patologie correlate alla tossicodipendenza" si occupa in particolare del sostegno psicosociale ai nuclei familiari dei minori affetti da HIV+;



Sonia Oppici, Psicologa giuridica e psicodiagnosta, formatasi presso l'Università Cattolica di Milano, specializzata presso il Centro Italiano di Psicoterapia Psicoanalitica per l'Infanzia e l'Adolescenza (Bologna), si occupa da tempo di minori in difficoltà e recupero delle competenze genitoriali in situazioni post-traumatiche. Attualmente ricopre il ruolo di Segretario Generale della Fondazione Nazionale per la Tutela della Fanciullezza e dell'Adolescenza Onlus ed è referente del Servizio Clinico Forense della Fondazione che si occupa di perizie d'Ufficio.

In parallelo, continua a svolgere attività clinica professionale, interventi di consulenza psicologica e peritale in ambito civile e penale e attività di supervisione e formazione a operatori psicosociali di enti pubblici e privati.



Valentina Pennino, soprano italo-tedesco si è laureata con lode in canto lirico presso l'Università Mozarteum a Salisburgo in Austria. È vincitrice di vari concorsi in Europa e in Giappone. È stata borsista della fondazione di Yehudi Menuhin Live Music Now e del Laboratorio Lirico del Veneto "G. Martinelli-A. Pertile". Inoltre è stata inserita nel progetto Ensemble Opera Studio al Teatro Carlo Felice di Genova.

È attiva dalla musica barocca alla musica contemporanea sia in campo operistico sia concertistico e canta nei teatri d'Europa, del Giappone e della Russia. Nel 2018 ha inciso il CD "Träume - The Golden Songs" che si trova anche sulle piattaforme digitali. Valentina Pennino insegna dal 2007 canto e dal 2015 musica nelle scuole.



Cosimo Perrone, MD - Psicoterapeuta e Psicoanalista, Membro dell'Associazione Psicoanalitica Italiana (Aipsi), Membro dell'Associazione Psicoanalitica Internazionale (IPA) Ravenna, Italia.



Luca Persani, Professore Ordinario di Endocrinologia presso il Dipartimento di Biotecnologie Mediche e Salute Traslazionale, Università degli Studi di Milano, Italia.

Direttore del Dipartimento di Malattie Endocrine e Metaboliche presso la Fondazione IRCCS Istituto Auxologico Italiano, Milano, Italia.



Antonio Pignatto è professore a contratto di Psicologia Sociale e Psicologia Clinica. Sociologo Sanitario e Psicologo Clinico si occupa da 30 anni di processi cognitivi relativi all'apprendimento dell'adulto. Attualmente ricopre la posizione di Responsabile della Formazione presso l'ASST Rhodense di Garbagnate Milanese. Autore di numerose pubblicazioni, negli ultimi anni si è dedicato alla Psicologia del Trauma ed in particolare alle dinamiche di elaborazione del lutto specie in ambito perinatale. Terapeuta EMDR ed in formazione psicoterapeutica ad orientamento Lacaniano. E' coordinatore organizzativo del servizio di Supporto Psicologico COVID della propria ASST e coordinatore volontario del progetto sostegno Psicologico COVID per Homeless del progetto Soleterre- Fondazione Progetto Arca ONLUS di Milano.



Arthur J. Rolnick ha lavorato presso la Federal Reserve Bank di Minneapolis come vicepresidente senior e direttore della ricerca nonché come economista associato presso il Federal Open Market Committee, l'organo di politica monetaria del Federal Reserve System. Rolnick lavora per il progresso della ricerca multidisciplinare sullo sviluppo del bambino e delle politiche sociali. I suoi saggi su questioni di politica pubblica hanno ottenuto grande attenzione a livello nazionale; le sue ricerche includono l'economia bancaria e finanziaria, la politica monetaria, la storia monetaria, l'economia del federalismo e l'economia dell'istruzione. Il suo lavoro sullo sviluppo della prima infanzia ha ottenuto numerosi riconoscimenti, inclusi quelli della George Lucas Educational Foundation e del Minnesota Department of Health nel 2007. Oltre al suo precedente ruolo di senior fellow presso la Humphrey School for Public Affairs, il Dr. Rolnick è stato professore a contratto di economia presso il Dipartimento di Economia dell'Università del Minnesota, al Boston College, all'Università di Chicago e al Lingnan College di Guangzhou, in Cina e nel 2005 è stato nominato presidente della Minnesota Economic Association nonché "Minnesotan of the Year" dalla rivista Minnesota Monthly. Fa parte di diversi consigli di amministrazione di aziende nonché no profit che si occupano di problemi della prima infanzia, tra cui Northside Achievement Zone (NAZ), Way to Grow, Think Small, Close Gaps by 5, Minnesota Early Learning Council, City of Minneapolis Cradle to K Advisory Board, New York City Early Childhood Advisory Board, e Ready Nation Advisory Board. Rolnick ricopre anche il ruolo di consulente ad hoc per diverse comunità in tutto il paese nel campo dell'educazione nella prima infanzia. È nativo del Michigan, e ottiene una laurea in matematica e un master in economia presso la Wayne State University di Detroit nonché un dottorato in economia presso l'Università del Minnesota.



Mario Rosanova si è laureato in Medicina e Chirurgia nel 2001. Attualmente è Professore Associato di Fisiologia Umana presso l'Università degli Studi di Milano dove lavora nel gruppo di ricerca del Prof. Marcello Massimini. Negli ultimi 15 anni si è dedicato allo sviluppo di una tecnica che combina la Transcranial Magnetic Stimulation e l'elettroencefalogramma (TMS-EEG) per lo studio dei circuiti corticali in condizioni fisiologiche, come il sonno e la veglia, e patologiche, come i disturbi della coscienza che seguono a gravi lesioni cerebrali. E' coautore di più di 50 pubblicazioni scientifiche su riviste internazionali peer-review (<https://scholar.google.com/citations?user=6li4Ay0AAAAJ&hl=en>) e otto contributi in volume.



coppie.

Alessandro Ruggieri, Medico Specialista in Neuropsichiatria Infantile. Psicoanalista AIPsi - IPA. Docente e Supervisore Scuola di Psicoterapia ASNEA. Ha lavorato più di 20 anni nel reparto di Neuropsichiatria d'urgenza dell'Ospedale San Gerardo di Monza. Lavora ora in Monza da libero professionista come neuropsichiatra, psicoterapeuta e psicoanalista per bambini, adolescenti, adulti e



Claudia Spadazzi, medico chirurgo. Specialista in Ostetricia e Ginecologia e in Psicologia Clinica. Psicoanalista e psicoterapeuta, Membro Ordinario Società Psicoanalitica Italiana (SPI) e dell'International Psychoanalytic Association (IPA). Sessuologo clinico. Membro Fondatore di IPD, Italian Psychoanalytic Dialogues



Rosa Spagnolo, Medico, Neuropsichiatra infantile, Psicoterapeuta dell'infanzia e dell'adolescenza; Psicoanalista, Membro Ordinario della Società Psicoanalitica Italiana (SPI/IPA). Attualmente vive e lavora a Roma. È co-fondatrice dell'Associazione Italiana Dialoghi Psicoanalitici, organizzatrice del convegno annuale IPD/NPSA di Roma. È membro dell'NPSA (Associazione di Neuropsicoanalisi) e guida il Gruppo Italiano NPSA. È autrice di numerose pubblicazioni nonché relatrice di conferenze su disturbi dello sviluppo neuropsichiatrico e diversi argomenti psicoanalitici. R. Spagnolo (2018) Ed.: Building Bridges, L'impatto della neuropsicoanalisi sulle sessioni cliniche psicoanalitiche. Routledge, Londra, nominato per i Gradiva Awards 2019. In stampa (2021): R. Spagnolo & G. Northoff: The Dynamic Self in Psychoanalysis. Routledge, Londra. Ha pubblicato un romanzo nel 2007 "Chantal" - Maremmi Editore, Firenze.



Luca Tagliabue, terapeuta della Neuro Psicomotricità, Dott. Magistrale in Scienze Riabilitative delle Professioni Sanitarie, Master I Livello in Ricerca Scientifica in ambito sanitario, Accredited Practitioner Pediatric Autism communication Therapy (PACT). Lavora come TNPEE presso l'Ospedale San Gerardo -ASST Monza, Direttore Didattico e delle attività di tirocinio, tutor e docente a contratto per il Corso di Laurea in Terapia della Neuro Psicomotricità dell'Età Evolutiva presso l'Università degli Studi di Milano Bicocca.



Francesca Tasselli. Psicologa psicoterapeuta ad orientamento psicodinamico. Da molti anni lavora in un contesto psichiatrico per adulti, prestando servizio come professionista per un ospedale pubblico di Milano e per una ONG. Il suo focus speciale è sulla protezione dei minori, applicata in parte negli interventi di prevenzione psicologica e nel suo ruolo di Giudice Onorario presso il Tribunale per i minorenni.



Marco Trivelli, Laureato in Economia Aziendale presso l'Università L. Bocconi di Milano nel 1989, oggi Direttore Generale della ASST Brianza. È stato Direttore Generale del Welfare in Regione Lombardia, ha un'esperienza pluridecennale nel mondo della sanità e della pubblica amministrazione. Ha inizialmente svolto attività di consulenza indirizzata ad aziende private e alla pubblica amministrazione con società quali Consulting Team, Coopers & Lybrand Consulenti di Direzione, Consiel. Dopo queste esperienze, dagli anni 2000 ha assunto incarichi dirigenziali nell'area economico-finanziaria di strutture sanitarie accreditate e della Regione

Lombardia. In particolare, area di interesse è stata la programmazione delle risorse finanziarie per la Direzione Generale Sanità della Regione Lombardia.

Dal 2006 al 2012 è stato Direttore Amministrativo presso l'Ospedale Niguarda, poi al per un anno al Sacco di Milano. Infine dal 2013 è stato prima Commissario Straordinario e quindi Direttore Generale dell'Ospedale Niguarda, poi ASST Grande Ospedale Metropolitano Niguarda, da ultimo Direttore Generale degli Spedali Civili.



Costantino Turazza, dal 1992 fisioterapista dell'età evolutiva, oggi in ASST BRIANZA frequenta ad oltre 100 eventi formativi, tra cui: corso Brazelton completo, corso per insegnanti di massaggio infantile; responsabile scientifico negli eventi aziendali "Segnali precoci di disordine neuro evolutivo nel primo anno di vita": "La classificazione cinematografica delle forme della paralisi cerebrale infantile"; "Il bendaggio funzionale: possibilità e modalità ' d'utilizzo nel bambino"; relatore al convegno GIS pediatrico veneto: "la spasticità nell'età pediatrica tra l'oggi ed il domani "con l'intervento - "Manipolazione fasciale e spasticità in età evolutiva: fisiopatologia e possibilità di intervento" tenuto a Silea (TV) il 12 11 2016; Manipolatore Fasciale certificato dal 27 09 2020. Svolge seminari per il corso universitario di TNPEE Università Bicocca.



Orlando Uccellini, Medico Chirurgo, Neuropsichiatra dell'Infanzia e Adolescenza, psicoterapeuta EMDR e Psicoanalista AIPsi- IPA (International Psychoanalytical Association). Membro della Società Internazionale di Neuropsicoanalisi. Supervisore e formatore presso la Fondazione Nazionale per la Tutela della Fanciullezza e dell'Adolescenza. Svolge da più di 20 anni attività clinica. Ha lavorato 10 anni presso il S. Gerardo di Monza nel Reparto NPI per adolescenti con scompensi acuti ed attualmente svolge sia attività privata da libero professionista, anche in equipe DSA, sia attività ambulatoriale presso Unità Territoriali di Neuropsichiatria Infantile. Consulente presso ETIM Equipe Territoriale Integrata Minori e Responsabile scientifico di diversi corsi di formazione.



Cinzia Vanzini, responsabile Staff Formazione ASST Brianza, ha competenze in ambito di processi cognitivi della formazione negli adulti; si interessa degli aspetti logico-argomentativi e di ricostruzione critica dei fenomeni legati ai processi organizzativi in campo istituzionale e relazionale e sociale nel settore pubblico e privato.

Laureata a pieni voti in filosofia prima e in sociologia poi, è attualmente studentessa in psicologia.



Paola Vizziello è Medico, Pediatra, Neuropsichiatra dell'Infanzia Adolescenza, Dirigente Responsabile del Servizio di Eccellenza per le Disabilità Complesse, Malattie Rare del Neurosviluppo presso il Policlinico di Milano. Segretario Regionale della Società di Neuropsichiatria dell'Infanzia e dell'Adolescenza, lavora nell'ambito dell'organizzazione dei Servizi Territoriali/Ospedalieri. Ordinario e Docente al Training della Società Psicoanalitica Italiana, interessata alle relazioni e fragilità precoci del neurosviluppo, alla vulnerabilità umana, alla partecipazione delle persone fragili alla società grazie all'individuazione e potenziamento delle risorse della persona.



Maria Zaccagnino, Psicologa e Psicoterapeuta, accreditata EMDR. Consulente e facilitatore per l'Europa. Ricercatore Senior presso l'Università Italo-Svizzera di Lugano, PhD in Psicologia Clinica, direttore dei Centri di Terapia EMDR per i Disturbi Alimentari e le Disturbi dell'Apprendimento a Milano.

La sua ricerca riguarda principalmente lo studio delle interazioni madre-bambino alla luce della Teoria dell'Attaccamento. È insegnante e docente di corsi su: problemi di attaccamento nel corso della vita, depressione postnatale, disturbi alimentari, aspetti emotivi e psicologici nei disturbi dell'apprendimento. Le sue principali pubblicazioni riguardano l'area della psicologia dello sviluppo.



Rinaldo Zanini, Medico Chirurgo, Direttore dipartimento Materno Infantile presso l'ASST di Lecco. Membro del Comitato Percorso Nascita nazionale presso il Ministero della Salute. È esperto di aspetti assistenziali specifici in ambito neonatale nonché di temi organizzativi del Sistema Sanitario Regionale. *“Senza appropriatezza organizzativa le conoscenze non arrivano in modo corretto ai*

*pazienti.”*



Carlo Zocchetti, nato a Gallarate (VA) il 11.5.1952, laureato in ingegneria elettronica il 12.6.1978 presso il Politecnico di Milano. Ha sviluppato la sua formazione su argomenti metodologici di epidemiologia e statistica sostanzialmente partecipando, oltre alla Scuola di Specializzazione presso l'Istituto di Biometria dell'Università di Milano, a diversi corsi internazionali di aggiornamento. Da settembre 1978 ad aprile 1997 ha svolto attività di consulenza e ricerca su tematiche di epidemiologia occupazionale, ambientale, e dei tumori presso l'Istituto di Medicina del Lavoro dell'Università degli Studi di Milano. Da maggio 1997 a maggio 2015 è stato dirigente dell'Osservatorio Epidemiologico della Direzione Generale Sanità della Regione Lombardia dove, oltre a continuare a studiare tematiche di epidemiologia occupazionale, ambientale, e dei tumori, si è occupato di flussi informativi, di programmazione sanitaria, di valorizzazione economica delle prestazioni sanitarie e di valutazione delle attività sanitarie, dedicando molte energie anche alle attività di formazione. Da maggio 2015 è pensionato ed effettua consulenze di epidemiologia per conto di una società propria (ReSiSS, Ricerche e Studi in Sanità e Salute). Autore (o coautore) di oltre 250 articoli scientifici (o capitoli di libri, pubblicazioni, volumi, ...) su argomenti di statistica e di epidemiologia (più di 60 pubblicati su riviste/libri internazionali): la maggioranza di tali pubblicazioni trova riferimento nella banca dati “Medline”; e di oltre 90 presentazioni a congressi scientifici nazionali e/o internazionali. È redattore della rivista La Medicina del Lavoro dal 1984.